

# Diogelu'r Cyhoedd a Chefnogi Busnes – O Adferiad wedi'r Pandemig i'r Argyfwng Costau Byw

**ACTSO**  
Association of  
Chief Trading Standards Officers

 Safonau Masnach Cymru  
Trading Standards Wales

Effeithiau a Chanlyniadau Gwasanaethau  
Safonau Masnach Lleol 2020/21 yng  
Nghymru



Creodd Cymdeithas Prif Swyddogion Safonau Masnach (ACTSO) y Fframwaith Effeithiau a Chanlyniadau yn 2018/19 i ddangos data cenedlaethol ar gyfer Cymru a Lloegr ar waith a wneir gan Wasanaethau Safonau Masnach awdurdodau lleol. Diben yr ail adroddiad penodol hwn o'i fath yw tynnu sylw at effaith gyfunol Gwasanaethau Safonau Masnach yng Nghymru yn ystod 2021-22.

Ar draws pob maes gwaith, mae'r risgiau sy'n gysylltiedig â'r argyfwng costau byw ar ddefnyddwyr a busnesau yn amlwg. Mae'r angen am gyngor busnes effeithiol a chwarae teg i fusnesau cyfreithlon yn mynd i fod yn hollbwysig i'w cadw i fasnachu mewn cyfnod anodd. Mae risgiau i ddefnyddwyr ynghylch diogelwch nwyddau rhad neu anghyfreithlon a honiadau ffug yn ymwneud â phrisiau, costau ac effeithlonrwydd ynni yn cynyddu. Yn olaf, mae effaith colli, hyd yn oed symiau cymharol fach, i sgamwyr a thwyllwyr, pan fydd pob ceiniog yn cyfrif, yn fwy nag erioed. Mae gan Safonau Masnach rôl hanfodol i'w chwarae wrth fynd i'r afael â'r holl risgiau hyn. Mae hyn yn cynyddu'r galw ar wasanaethau sydd eisoes dan bwysau.

Yn ogystal â'r tair thema arferol sef Mynd i'r Afael â Cholled ac Atal Niwed, Cefnogi'r Economi Leol, a Hybu Iechyd a Lles, mae ACTSO wedi neilltuo adrannau penodol i weddill y gwaith cysylltiedig â Covid sy'n cael ei wneud gan Safonau Masnach ac adran newydd sy'n canolbwyntio ar y gwaith y mae Gwasanaethau Safonau Masnach yn ei wneud mewn perthynas â'r agenda amgylcheddol a sero net.

Mae cyni llywodraeth leol wedi taro llawer o Wasanaethau Safonau Masnach yn galed dros y blynyddoedd blaenorol. Fodd bynnag, mae swyddogion Safonau Masnach ledled Cymru yn parhau i gael effaith fawr o ran diogelu defnyddwyr, helpu busnesau a chefnogi ymateb Covid. Y penawdau o adroddiad eleni yw:-

- Cafodd dros **£3 miliwn o golled ei atal** gan gamau gweithredu Safonau Masnach. Mae hyn yn cyfateb i **£4.23 wedi'i arbed am bob £1 a wariwyd**. (Swm y golled a ataliwyd wedi'i rannu â chyfanswm y refereniwyd sydd ar gael).
- Cynyddodd niferoedd cyffredinol y staff ychydig i 257. Fodd bynnag, mae yna weithlu sy'n heneiddio o hyd, ac mae heriau recriwtio ar draws y wlad. Mae'r drafodaeth ar Brentisiaethau Rheoleiddiol yn mynd rhagddi gyda Llywodraeth Cymru, a'r gobaith yw y bydd hyn yn helpu i gynllunio'r gweithlu ar gyfer Safonau Masnach yn y dyfodol, fodd bynnag, mae'r heriau i gyllidebau llywodraeth leol yn dal i fod yn rhwystr posibl.

- Cynyddodd y galw a adroddwyd ar y gwasanaeth, a fesurwyd gan nifer yr atgyfeiriadau gan Gyngor ar Bopeth gan 68% o ffigurau 2020-21, i 34,587 yn 2021-22. Mae'n bosibl bod rhywfaint o'r cynnydd hwn i'w briodoli i ddychwelyd i weithgarwch arferol defnyddwyr ar ôl y pandemig, ond mae hefyd yn arwydd o amodau'r farchnad; mae'r argyfwng costau byw yn golygu bod defnyddwyr yn fregus ac mae masnachwyr ag enw drwg yn manteisio ar y sefyllfa.
- Sicrhodd Gwasanaethau Safonau Masnach dros £2.4 miliwn mewn iawndal yn ymwneud â sgamiau i ddefnyddwyr.
- Darparodd Safonau Masnach dros 1,000 o oriau o gyngor i dros 70 o fusnesau trwy bartneriaethau Awdurdod Sylfaenol, tra bod nifer yr ymatebion uniongyrchol i geisiadau am gyngor gan fusnesau nad ydynt yn Awdurdod Sylfaenol/Awdurdod Cartref yn 4,087.
- Cynhaliwyd dros 10,857 o wiriadau cydymffurfio i sicrhau bod busnesau'n bodloni eu cyfrifoldebau cyfreithiol, sy'n aml yn cynnwys darparu cyngor ar y safle.

I grynhoi, mae lefelau gweithgaredd yn dychwelyd i lefelau cyn-Covid ac yn rhagori arnynt mewn rhai meysydd. Mae Safonau Masnach yn parhau i ddangos ei werth enfawr o ran diogelu defnyddwyr, busnesau cyfreithlon, iechyd y cyhoedd a'r amgylchedd.

Pan fyddwn yn ystyried effaith y gwaith hwn, ochr yn ochr â'r hyn a gyflawnir drwy'r Safonau Masnach Cenedlaethol, mae'n amlygu'r canlyniadau y gellir eu cyflawni drwy ddefnyddio dull wedi'i arwain gan wybodaeth Safonau Masnach ochr yn ochr â dulliau gweithredu mwy traddodiadol. Mae gallu gweithredu ar lefelau lleol, rhanbarthol a chenedlaethol yn allweddol i lwyddiant gweithgarwch rheoleiddio modern.

Gobeithiwn fod yr adroddiad hwn yn caniatáu i reolwyr Safonau Masnach hyrwyddo gwasanaethau ar lefel leol, yn ogystal â dangos effaith genedlaethol Safonau Masnach ar bob partner a rhanddeiliad. Mae hefyd yn llywio datblygiad polisi'r Llywodraeth a allai effeithio ar Safonau Masnach.

Diolch yn arbennig i'r awdurdodau lleol a gyflwynodd eu datganiad data ac a alluogodd i'r adroddiad hwn gael ei goladu.



Judith Parry

Cadeirydd, Safonau Masnach Cymru



Steve Ruddy

Cadeirydd Cymdeithas Prif Swyddogion Safonau Masnach





## CEFNDIR A METHODOLEG

Gofynnwyd i awdurdodau lleol yng Nghymru gyflwyno data ar gyfer y flwyddyn ariannol 2021/22. Mae'r dangosyddion yn mesur galw ac adnoddau ochr yn ochr ag allbynnau a chanlyniadau allweddol o weithgarwch Safonau Masnach.

Cyfrannodd 19 o 20 o wasanaethau Safonau Masnach, yn cwmpasu 21 o'r 22 awdurdod lleol yng Nghymru. Mae'r ymatebion yn ymwneud ag ardal â phoblogaeth o 3.078 miliwn, neu 96.5% o boblogaeth Cymru.

Er mwyn dangos effaith genedlaethol amcangyfrifedig Safonau Masnach, mae'r ffigurau wedi'u haddasu i gyfrif am y boblogaeth a'r gyfradd ymateb ar gyfer pob cwestiwn. Mae'r ffigurau canlyniadol yn amcangyfrif effaith a lefelau gweithgaredd Cymru gyfan.

## GALW AC ADNODDAU

Amcangyfrifir bod y gyllideb refeniw fras a ddyrannwyd i Safonau Masnach yng Nghymru ychydig dros **£11 miliwn**.

Ffynonellau incwm eraill oedd grantiau Safonau Masnach Cenedlaethol ac incwm Awdurdodau Sylfaen.

Amcangyfrifir bod oddeutu **257 o weithwyr amser llawn** yn cael eu cyflogi ar waith Safonau Masnach. O'r rheini, mae **89%** yn staff "gweithredol".

Derbyniodd Safonau Masnach 44,152 o atgyfeiriadau a hysbysiadau i'w gwasanaethau, cynnydd o 68% ar 2020-21. Daw'r mwyafrif, 34,587 (82%) gan Gyngor ar Bopeth. Mae hyn yn dangos faint o aelodau o'r cyhoedd sy'n ceisio cyngor a chymorth gan Safonau Masnach ar broblemau a materion sy'n ymwneud â defnyddwyr.

# ADRAN UN: MYND I'R AFAEL Â CHOLLED AC ATAL NIWED

Un o swyddogaethau allweddol Safonau Masnach yw atal anfantais i ddefnyddwyr a busnes (ariannol ac anariannol), mynd i'r afael â'r ymddygiad troseddol sy'n arwain ato a chefnogi dioddefwyr.

## 1.1 Atal Masnachu Twyllodrus, Anghyfreithlon ac Annheg

Fel dewis olaf, mae'n rhaid i Wasanaethau Safonau Masnach gymryd camau gorfodi ffurfiol. Mae hyn fel arfer pan fydd pobl yn torri'r gyfraith yn fwriadol, yn achosi niwed difrifol neu'n anwybyddu'r cyngor a'r cymorth a roddir i gydymffurfio dro ar ôl tro. Mae gan ddeddfwriaeth Safonau Masnach amrywiaeth o gosbau gan gynnwys: carchar; dirwyon; fforffedu asedau; cosbau sefydlog; ac ymrwymadau i atal diffyg cydymffurfio yn y dyfodol. Mae ymchwiliadau difrifol yn gymhleth, yn hirfaith a gallant gymryd sawl blwyddyn i'w dwyn i brawf. Mae hyn yn cael ei waethgu gan ôl-groniadau difrifol parhaus yn system y Llysoedd.

Y llynedd ychydig iawn o achosion a ddaeth i ben oherwydd y pandemig. Mae'r ffigurau hyn wedi dechrau cynyddu'n araf ond nid ydynt yn agos at y lefel a welwyd yn 2019/20 o hyd.

- **Cafodd 87 o ddiffnyddion** eu herlyn a'u collfarnu.
- Rhoddwyd **dedfrydau carchar** o bron i **39 mlynedd**. Mae hyn yn cynnwys dedfrydau ar unwaith ac wedi'u gohirio
- Gorchynnwyd diffnyddion i dalu dros **£136,325 mewn dirwyon** a dros **£690,000 mewn costau**
- Gorchynnwyd diffnyddion i dalu dros **£695,000 mewn Elw Troseddau**

## 1.2 Niwed a Gwneud Iawn

Mae darparu cyngor a chefnogaeth i'r cyhoedd ar sut i gael bargaen dda, ynghyd â dosbarthu a chymryd camau gorfodi yn erbyn ymddygiad troseddol, yn atal niwed a cholled ariannol. Gall Safonau Masnach hefyd wneud iawn a sicrhau iawndal i ddiodefwyr fel rhan o'r broses erlyn neu drwy amrywiaeth o d dulliau eraill. Yn 2021/22, amcangyfrifir bod gweithredoedd y Gwasanaethau Safonau Masnach wedi arwain at:

- Bron i **£105,000 mewn iawndal** yn cael ei ddyfarnu i ddiodefwyr gan y Llysoedd
- Dros **£419,000 wedi'i atal rhag cael ei drosglwyddo** i droseddwyd
- Bron i **£315,000 i ddiodefwyr** trwy gyngor ac ymyrraeth

Mae'r rhain i gyd yn sylweddol uwch nag yn 20-21, pan oedd system y Llysoedd yn anhygyrch i raddau helaeth oherwydd Covid, ond nad ydynt wedi cyrraedd y lefelau cyffredinol cyn-Covid o hyd.

**Yn gyffredinol, ataliodd camau gweithredu Safonau Masnach bron i £3.5 miliwn o golled i ddefnyddwyr a busnesau.**

### 1.3 Cefnogi Dioddefwyr Sgam

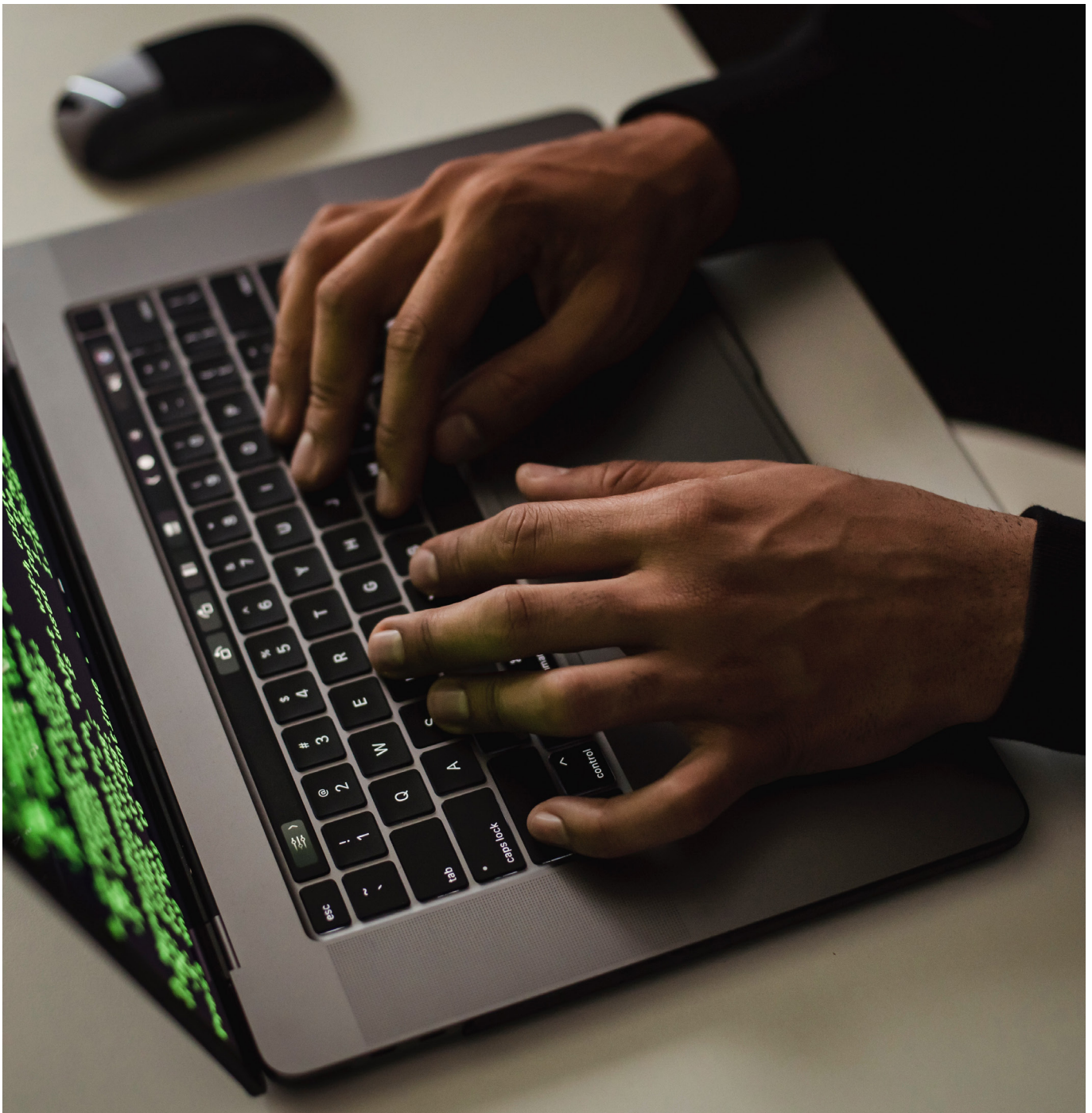
Mae twyll yn parhau i fod yn un o'r troseddau amlycaf a nas adroddir yn ddigonol yn y DU. Trwy waith ymchwilio ac aflonyddgar, mae Safonau Masnach yn adnabod ac yn cefnogi dioddefwyr sgamiau, yn enwedig y dioddefwyr twyll mwyaf bregus ac yn aml oedrannus. Gyda'r argyfwng costau byw, mae'n bwysicach fyth nad yw defnyddwyr yn colli dim o'u harian i sgamwyr a thwyllwyr.

Y nod yw sicrhau eu bod yn cael y gefnogaeth sydd ei hangen arnynt i'w hatal rhag ymateb i sgamiau. Mae hyn yn cynnwys gosod dyfeisiau atal galwadau a gweithio gydag asiantaethau diogelu. Mae'r wybodaeth

hefyd yn cynorthwyo Tîm Sgamiau Safonau Masnach Cenedlaethol (NTS) a Thimau NTS eraill i wneud gwaith tarfu fel cael gwared ar systemau talu neu dynnu cynnwys oddi ar y rhyngwyd.

Yn 2021/22, amcangyfrifir ledled Cymru bod:

- Safonau Masnach awdurdod lleol wedi darparu cefnogaeth i dros **1,317 o ddiodefwyr sgamiau**
- Gwaith i darfu ar bostiadau twyll marchnata torfol, atal taliadau rhag mynd allan, post, ac ati wedi **arbed bron i £2.5 miliwn i ddefnyddwyr**







### **Sigaréts Anghyfreithlon, Troseddau Cyfundrefnol a Chamfanteisio ar Bobl Fregus: Safonau Masnach Cyngor Abertawe**

Gan weithio'n agos gyda'r heddlu lleol a gwasanaethau cymdeithasol, cynhaliodd Safonau Masnach Abertawe ymchwiliad i fewnforio a chyflenwi sigaréts anghyfreithlon. Yn dilyn arestiad a chwilio dau eiddo, nodwyd cysylltiadau â Grŵp Troseddau Cyfundrefnol. Roedd y Grŵp yn ymwneud â cham-fanteisio rhywiol a rhedeg/rheoli puteindai o Abertawe ac ar draws arfordir y De. Caniatodd ymchwiliad Safonau Masnach i'r cyflenwad o sigaréts anghyfreithlon i dimau plismona gamu i mewn a chynorthwyo i ddiogelu menywod a oedd wedi'u cludo i'r amgylchedd hwn heb ddewis hynny eu hunain.

### **Mynd i'r afael â gwerthu e-sigaréts: Safonau Masnach Gwynedd**

Ymgwymerodd Cyngor Gwynedd â gwaith wedi'i dargedu mewn un ardal o'r sir yn benodol i fynd i'r afael â gwerthu nwyddau e-sigaréts ar ôl i wybodaeth ddechrau treiddio trwy awgrymu problem gyda gwerthu e-sigaréts â chyfyngiad oed a diogelwch y nwyddau eu hunain.

Gan fod arolygiadau cydymffurfio wedi dod i ben yn ystod 2019-20, penderfynwyd bod angen i ni gynnal arolygiadau ymgysylltu o safleoedd yn yr ardal darged i ddechrau er mwyn ailosod cyngor a chanllawiau blaenorol ar y gyfraith sy'n ymwneud â gwerthu e-sigaréts yn ogystal â nwyddau â chyfyngiad oed.

Yn dilyn arolygiadau ymgysylltu, penderfynwyd cynnal pryniannau prawf ar sail oedran. Er gwaethaf ymgysylltu blaenorol â'r busnesau a dargedwyd, cofnodwyd cyfradd fethiant o 38% pan werthwyd cynhyrchion i blentyn.

Cododd hyn bryderon o fewn yr uned, a chynhaliwyd gwaith cydymffurfio dilynol gyda'r busnesau a oedd yn gwerthu e-sigaréts i'r plentyn.

Teimlwyd hefyd y gallai fod problem ehangach o ran gwerthiannau e-sigaréts â chyfyngiad oed yng Ngwynedd, a rhoddwyd cynllun ar waith i flaenoriaethu gwaith ar werthu e-sigaréts â chyfyngiad oed, yn benodol cynnal arolygiadau wedi'u targedu mewn ardaloedd eraill yn y sir ar gyfer 2022-23, ac yn dilyn i fyny gyda phryniannau prawf ar sail oed – hefyd yn edrych ar ddiogelwch a chyfreithlondeb yr e-sigaréts eu hunain, ac yn cysylltu â phrosiect Cymru ar UAS o e-sigaréts.

### **Sgam Buddsoddi: Safonau Masnach Cyngor Blaenau Gwent:**

Cefnogodd swyddogion o Safonau Masnach Blaenau Gwent ddiodeffwr sgâm buddsoddi. Roedd y defnyddiwr yn meddwl ei bod wedi buddsoddi cynilion gydag AXA, trwy ddau drafodyn gwerth cyfanswm o £40,000. Gwnaeth y diodeffwr ymholiadau ar-lein ac yna derbyniodd gyswllt ffôn yn ddiweddarach. Ni fu unrhyw ymyrraeth gan y banc er bod y rhain yn drafodion mawr ac anarferol. Derbyniodd y diodeffwr gyngor gan y swyddogion a rhoddwyd atalydd galwadau iddi. Yn y pen draw, adenillwyd yr arian gan y banc o ganlyniad i gyngor ac ymyrraeth Safonau Masnach.

# ADRAN DAU: CEFNOGI'R ECONOMI LEOL

Mae busnesau bob amser wedi angen cyngor a chefnogaeth gan Safonau Masnach i'w helpu i lywio'r ystod o gyfreithiau sy'n sicrhau eu bod yn masnachu'n deg a bod eu cynhyrchion yn ddiogel. Eleni, wrth i fusnesau barhau i wella o effeithiau Covid, ac wynebu materion yn ymwneud â'r gadwyn gyflenwi a chostau ynni, ni fu hi erioed yn bwysicach cael gafeael ar y cyngor cywir a bod yn hyderus nad ydynt yn cael eu tanseilio gan gystadleuwyr sy'n torri'r gyfraith.

## 2.1 Busnesau'n Cael y Cymorth a'r Gefnogaeth sydd eu hangen arnynt i Ffynnu a Thyfu

Mae economi leol ffyniannus yn flaenoriaeth allweddol i bob awdurdod lleol. Ni fu rôl Safonau Masnach wrth ddarparu cyngor a chymorth i fusnesau erioed mor bwysig.

Darparodd Gwasanaethau Safonau Masnach dros 1,000 o oriau o gyngor i fusnesau drwy Bartneriaethau Awdurdod Sylfaenol. Mae'r Partneriaethau hyn yn galluogi rhoi cyngor sicr i fusnes gyda sawl siop neu safle trwy un awdurdod lleol. Mae dros 70 o fusnesau yn rhan o Bartneriaethau Awdurdod Sylfaenol yng Nghymru.

Yn 2021/22, amcangyfrifir ledled Cymru bod:

- Dros **1,000 awr** wedi'u darparu gan Safonau Masnach yn cynghori dros **70 o fusnesau Awdurdod Sylfaenol**
- Safonau Masnach wedi ymateb i dros **4,000 o geisiadau am gyngor** gan fusnesau nad oeddent yn rhan o'r cynllun Awdurdod Sylfaenol.

## 2.2 Creu a Chynnal Tegwch ar gyfer Cystadleuaeth Ddiogel a Theg

Ar adeg pan fo busnesau'n gwella o'r pandemig ac yn wynebu costau cynyddol a llai o hyder ymhlith defnyddwyr, mae sicrhau tegwch i fusnesau cyfreithlon yn hollbwysig. Mae Gwasanaethau Safonau Masnach yn cadw at fodel a arweinir gan wybodaeth lle cymerir camau yn erbyn y busnesau sydd â'r risg uchaf. Gall hyn gynnwys ymweliadau i gynnig cyngor a gwybodaeth, atafaelu cynhyrchion ffug neu anniogel, neu gychwyn ymchwiliad yn yr achosion mwyaf difrifol.

Yn 2021/22, amcangyfrifir ledled Cymru bod:

- Ymron i **11,000 o ymweliadau â busnesau wedi'u cynnal i sicrhau eu bod yn cydymffurfio â'r gyfraith ac i ddarparu cyngor** i'w helpu i ddatrys unrhyw ddiffyg cydymffurfio.
- Dros **3,200 o fusnesau yn destun ymyrraeth, fel cyngor, ymchwiliad neu atgyfeiriad**

- **58% o wasanaethau Safonau Masnach yn gweithredu cynllun masnachwr sicr i helpu i godi hyder defnyddwyr.**
- Dros **20,500 o gynhyrchion ffug gyda gwerth marchnad o dros £316,000** sy'n torri eiddo deallusol busnesau cyfreithlon, wedi'u hatafael.

Rydym yn rhagweld y bydd y bygythiad o nwyddau ffug yn cynyddu oherwydd y pwysau ariannol ar aelwydydd a busnesau. Mae cyflenwi nwyddau ffug yn niweidio busnesau cyfreithlon sy'n cynhyrchu, yn dosbarthu ac yn prynu trwyddedau i werthu cynhyrchion cyfreithlon. Yn aml, mae cwmnïau sy'n gwerthu nwyddau ffug yn cael eu rhedeg gan gangiau troseddau cyfundrefnol rhyngwladol sy'n defnyddio'r elw o werthiannau i ariannu gweithgarwch troseddol arall.





## Hyfforddiant Alergenau i Fusnesau: Gwasanaeth Rheoliadol a Rennir (Cynghorau Pen-y-bont ar Ogwr, Caerdydd a Bro Morgannwg)

Mae Safonau Masnach SRS wedi gweithio gyda busnesau, gan eu cefnogi trwy newidiadau diweddar mewn gofynion labelu alergenau bwyd. Rhoddodd gweithdai ar-lein rhad ac am ddim drosolwg o ofynion cyfreithiol i fusnesau bwyd lleol a chyfle i ofyn cwestiynau penodol i fusnesau. Bu swyddogion yn gweithio gyda'r tîm yn Bro Radio i gynhyrchu'r cyntaf o gyfres barhaus o bodlediadau o'r enw 'Gofyn i'r Rheoleiddiwr'. Roedd rhifyn cyntaf y podlediadi yn canolbwyntio ar alergenau ac yn darparu Gwybodaeth hanfodol mewn fformat clir, hawdd ei ddefnyddio ar gyfer busnesau a defnyddwyr fel ei gilydd. Ers hynny mae penodau podlediadau wedi'u rhyddhau ac mae mwy ar y gweill ar gyfer 2022-23. Mae cynulleidfa ehangach yn cael ei chyrraedd gan fod y rhain bellach ar gael trwy Spotify.

### Awdurdod Sylfaenol

Yng Nghymru, mae gan y mwyafrif o awdurdodau lleol (12 o 22) bartneriaethau Awdurdod Sylfaenol gyda busnesau, yn amrywio o gadwyni archfarchnadoedd cenedlaethol i gwmnïau ar-lein newydd. Mae'r cynllun Awdurdod Sylfaenol yn caniatáu i awdurdodau lleol roi cyngor ac arweiniad i fusnesau a all helpu i leihau'r angen am gamau gorfodi a sicrhau cydymffurfiaeth, yn ogystal â chadw

golwg am unrhyw reoliadau neu ganllawiau newydd gan y Senedd neu San Steffan. Yn ystod 2021/22 bu Awdurdodau Sylfaenol yn helpu busnesau i lywio'r broses o gyflwyno cyfreithiau safonau bwyd, gan gynnwys 'Cyfraith Natasha' ar alergenau bwyd, yn ogystal â materion porthiant anifeiliaid, isafbris uned alcohol a gwerthu eitemau llafn fel y'u diffinnir gan y Ddeddf Arfau Ymosodol 2019.

Bellach mae gan chwe archfarchnad fawr Bartneriaethau Awdurdod Sylfaenol gydag awdurdodau lleol Cymru, ac mae archfarchnad arall yn ceisio partneriaeth ar hyn o bryd. Mae swyddogion o Gymru yn mynychu ac yn cyfrannu at gyfarfodydd Grŵp Archfarchnad Awdurdodau Sylfaenol Safonau Masnach, sy'n cael eu hwyluso gan OPSS ac a gynhelir bob chwarter, ac yn cael eu mynychu gan gynrychiolwyr o'r cwmnïau mawr hyn.

Ar ddechrau blwyddyn ariannol 2021/22, roedd cyfanswm o 66 o bartneriaethau Awdurdodau Sylfaenol yng Nghymru.

Mae cyngor sicr Awdurdodau Sylfaenol bellach yn cael ei gyhoeddi'n ddwyieithog ar y Gofrestr AS gan rai awdurdodau lleol. Mae Grŵp Awdurdodau Sylfaenol Cymru, gyda chymorth OPSS, yn cyfarfod bob chwarter ac yn rhoi canllawiau arfer gorau, adnoddau defnyddiol a hyfforddiant i swyddogion awdurdodau lleol.



# ADRAN TRI: HYRWYDDO IECHYD A LLES

Mae Safonau Masnach yn ymgymryd ag ystod eang o weithgareddau i ddiogelu a hyrwyddo iechyd a lles cymunedau lleol.

Mae gwaith Safonau Masnach yn cynnwys sicrhau bod cynhyrchion y mae pobl yn eu prynu yn ddiogel, bod bwyd wedi'i labelu'n gywir i'w helpu i wneud dewisiadau iach ac osgoi alergenau, a bod iechyd a lles da byw yn cael eu sicrhau.

Mae nwyddau â chyfyngiad oed, gan gynnwys cynhyrchion e-sigaréts, tybaco, alcohol a chyllyll, hefyd yn faes ffocws sylweddol i lawer o gynghorau. Mae eu hargaeledd i blant yn bryder mewn llawer o gymunedau. Mae Safonau Masnach yn gorfodi ac yn cynghori ar ystod eang iawn o ddeddfwriaeth gwerthu â chyfyngiad oed i helpu i gadw pobl ifanc yn ddiogel.

## 3.1 Sicrhau Diogelwch Cynhyrchion Defnyddwyr

Mae deddfwriaeth a safonau cynnyrch wedi'u cynllunio i sicrhau bod cynhyrchion yn ddiogel. Mae problemau'n parhau o ran diogelwch rhai nwyddau gwyn a nwyddau rhad wedi'u mewnfurio fel goleuadau a gwefryddion ffôn. Mae yna enghreifftiau o hyd o deganau peryglus a chosmetigau anniogel yn cael eu gwerthu mewn sawl ardal. Mae swyddogion yn defnyddio gwybodaeth yn gynyddol i gyfeirio ymarferion a phrosiectau samplu i ganfod a dal cynhyrchion anniogel mewn porthladdoedd mynediad ynghyd â'r rheini sydd i'w cael ar werth yn gyffredinol.

Eleni mae nifer yr eitemau a dynnwyd oddi ar y farchnad wedi gostwng yn sylweddol ers y llynedd. Fodd bynnag,

mae hyn oherwydd bod 2020-21 yn gwbl wahanol i unrhyw flwyddyn flaenorol oherwydd bod Safonau Masnach yn gwirio nifer helaeth o eitemau PPE i sicrhau eu bod yn cydymffurfio â safonau diogelwch.

Yn 2021/22, amcangyfrifir ledled Cymru bod:

- Dros **12,000** o gynhyrchion anniogel neu nad oeddent yn cydymffurfio wedi'u hatafael neu'u tynnu o'r farchnad yn dilyn ymyriadau Safonau Masnach.
- Cyfanswm yr **arbedion i gymdeithas**, o ran gwerth cynnyrch ac anafiadau a thanau a ataliwyd yn **£427,000**

## 3.2 Diogelu'r gadwyn fwyd

Pan ddaw bwyd yn ddrytach, fel yr ydym yn ei weld ar hyn o bryd, bydd y demtasiwn i fusnesau diegwyddor lygru neu gam-labelu bwyd er mwyn cael mantais gystadleuol annheg yn cynyddu. Mae angen i ddefnyddwyr allu ymddiried yn yr hyn y maent yn ei fwyta a bod yn hyderus eu bod yn cael gwerth am arian wrth i filiau bwyd y cartref godi. Gall amnewid cynhwysion is-safonol, alergenau heb eu datgan a bwyd wedi'i gam-ddisgrifio oll achosi niwed i iechyd ac achosi colled i ddefnyddwyr.

Yn 2021/22, amcangyfrifir ledled Cymru bod:

- Ymron i **1,400** o fusnesau wedi'u hadnabod yn cyflenwi bwyd a gafodd ei gam-ddisgrifio, nad oedd yn datgan alergenau yn gywir, yn cynnwys cydrannau gwenwynig neu anghyfreithlon neu a oedd yn gysylltiedig â thwyll bwyd. Roedd hyn yn llawer uwch na 20-21 pan gynghorodd yr Asiantaeth Safonau Bwyd awdurdodau lleol i atal pob arolygiad bwyd arferol oherwydd Covid.

Mae sicrhau iechyd a lles anifeiliaid yn chwarae rhan allweddol wrth ddiogelu'r economi wledig ac atal lledaeniad clefydau fel Clwy'r Traed a'r Genau a Ffliw Adar. Mae hefyd yn helpu i sicrhau ansawdd y gadwyn fwyd. Yn amlach na pheidio mae Gwasanaethau Safonau Masnach yn gyfrifol am orfodi cyfreithiau iechyd a lles anifeiliaid.

Yn 2021/22, amcangyfrifir ledled Cymru:

- Bod bron i **1,100** o fusnesau wedi'u canfod yn **torri deddfwriaeth iechyd a lles anifeiliaid**

### 3.3 Lleihau'r risg y bydd plant yn cyrchu cynhyrchion â chyfyngiad oed

Mae Gwasanaethau Safonau Masnach yn darparu hyfforddiant a chynghor i fusnesau, ar-lein ac mewn adeiladau ffisegol. Maent hefyd yn cynnal pryniannau prafw i brofi a yw busnesau yn gwerthu nwyddau â chyfyngiad oed i blant. Mae rheolau sy'n atal plant rhag prynu cynhyrchion â chyfyngiad oed, megis cynnyrch e-sigaréts, alcohol, tybaco, cyllyll a thân gwyllt, wedi'u cynllunio i'w hamddiffyn nhw a'u cymunedau lleol rhag niwed uniongyrchol a hirdymor. Roedd y lefelau prynu prafw yn sylweddol uwch nag yn 20-21 ond yn parhau i fod yn isel o'i gymharu â'r hyn a gynhaliwyd cyn Covid.

Yn 2021/22, amcangyfrifir ledled Cymru bod:

- **Dros 200 o adeiladau wedi'u profi ar gyfer gwerthiannau alcohol**
- **Y gyfradd fethiant gyfartalog ar gyfer pryniannau prafw alcohol yn 16%**

- **36 eiddo wedi'u profi am werthiannau tybaco**
- **Y gyfradd fethiant gyfartalog ar gyfer pryniannau prafw tybaco yn 12%**
- **79 eiddo wedi'u profi am gynhyrchion eraill, gan gynnwys cynhyrchion e-sigaréts.**
- **Y gyfradd fethiant gyfartalog ar gyfer cynhyrchion eraill yn 16%**

Mae cyfraddau methu ar gyfer alcohol yn parhau i fod yn debyg ond bu cynnydd mawr mewn cyfraddau methu ar gyfer tybaco a chynhyrchion eraill.

Yn y dyfodol, bydd cyfrifoldebau ychwanegol ar Safonau Masnach i fonitro'r cyflenwad o rai triniaethau cosmetig a chrydol â chyfyngiad oed.

### 3.4 Lleihau argaeledd cynhyrchion anghyfreithlon

Gall tybaco anghyfreithlon, hylif e-sigaréts ac alcohol gynnwys halogion heb eu datgan.

Hefyd, mae presenoldeb tybaco anghyfreithlon mewn siopau lleol yn tanseilio ymdrechion y Llywodraeth i helpu pobl i gwtogi a rhoi'r gorau i ysmegu yn gyfan gwbl gan fod pris yn ffactor hollbwysig wrth wthio pobl i roi'r gorau iddi ac mae tybaco anghyfreithlon fel arfer yn llawer rhatach i'w brynu.

Mae faint o dybaco a atafaelwyd wedi cynyddu'n sylweddol. Mae hyn yn bennaf oherwydd y buddsoddiad y mae CThEM wedi'i wneud yn Safonau Masnach

Cenedlaethol, sy'n comisiynu awdurdodau lleol i gynnal gweithgareddau i amharu ar y cyflenwad lleol o dybaco anghyfreithlon. Mae llawer o'r gweithgaredd hwn yn canolbwyntio ar ddefnyddio cŵn canfod ac yn arwain at atafaeliadau ar raddfa fawr.

Yn 2021/22 ledled Cymru:

- **Atafaelwyd dros 2.6 miliwn o sigaréts anghyfreithlon, gwerth amcangyfrif o £650,000**
- **Atafaelwyd bron i 0.5 tunnell o dybaco rholio â llaw anghyfreithlon, gwerth bron i £4,000**







### **Mynd i'r Afael â Sylweddau Seicoweithredol: Cyngor Sir y Fflint**

Roedd Ymgyrch Blue Sapphire yn ymgyrch ar y cyd rhwng Safonau Masnach Cyngor Sir y Fflint a swyddogion lleol o Heddlu Gogledd Cymru. Roedd nifer o ddigwyddiadau lle'r oedd caniau 'nwy chwerthin' yn achosi problemau sbwriel mewn rhai manau prydfarth lleol yn Sir y Fflint ac roedd pryderon wedi'u codi gyda'r Bartneriaeth Diogelwch Cymunedol lleol am oedrannau'r bobl a oedd yn eu prynu. Cytunodd cyfarfod rhwng Heddlu Gogledd Cymru a Safonau Masnach Sir y Fflint mai'r ffordd orau ymlaen i ddechrau oedd cael cyngor masnachwyr ynghylch gwerthu'r caniau, sydd hefyd wrth gwrs â defnydd cyfreithiol. Cynhaliodd swyddog o Safonau Masnach yr ymchwil a dylunio taflen i fasnachwyr yn egluro'r gyfraith ynghylch cyflenwi Sylweddau Seicoweithredol. Argraffwyd y taflenni, adnabuwyd siopau a fyddai o bosibl yn cyflenwi'r caniau a chynhaliwyd ymweliadau ar y cyd rhwng yr heddlu a Safonau Masnach i ddisbarthu'r taflenni a chynghori perchnogion siopau yn unol â hynny. Mae lefelau cwynion yn y maes hwn wedi gostwng yn sylweddol ers i'r cyngor gael ei roi.

### **Bridio Cŵn yn Anghyfreithlon: Cyngor Sir Fynwy**

Mae gweithrediadau wedi arwain at bron i 250 o gŵn naill ai'n cael eu hatafael neu eu trosglwyddo. Cafwyd canfyddiadau sylweddol yn gysylltiedig â meddyginiaeth anghyfreithlon a labeli tramor, cyfranogiad milfeddygol a chysylltiadau â gweithgareddau clinig ffrwythlondeb. Mae Trwyddedu Anifeiliaid Cymru wedi'i sefydlu, mae'n bartneriaeth rhwng Llywodraeth Cymru a Safonau Masnach Cymru, ac mae ynghlwm wrth Gyngor Sir Fynwy. Yn dilyn gweithredu gwiriadau mwy trwydded a ariannwyd gan y prosiect, canfuwyd amrywiaeth o

broblemau. Mewn un achos, canfuwyd bod bridwr trwyddedig yn meddu ar gi wedi'i ddwyn ac yn ei ddefnyddio i fridio. Diolch byth, roedd modd dychwelyd y ci at ei berchnogion yn fuan ar ôl cael ei adnabod.

### **Diogelu'r rhai ag alergeddau bwyd – Grŵp Bwyd Gwent Fwyaf**

Ym mis Medi 2021, aeth Grŵp Bwyd Gwent Fwyaf, sef partneriaeth rhwng cyngorau Blaenau Gwent, Caerffili, Sir Fynwy, Dinas Casnewydd a Thorfaen, ati i lansio adnodd alergen amlieithog ar-lein ar gyfer busnesau bwyd yng Nghymru, Lloegr a Gogledd Iwerddon i helpu i ddiogelu'r amcangyfrif o ddwy filiwn a mwy o bobl sy'n byw ag alergedd bwyd â diagnosis yn y DU.

Mae'r adnoddau ar gael am ddim ac yn cael eu cynnal ar wefan Sefydliad Safonau Masnach Siartredig (CTSI). Maent yn cynnwys amrywiaeth o ddeunyddiau ar y testun alergenau bwyd. Wedi'i gynnwys y mae fideo cyflwyno ymwybyddiaeth o alergenau; taflen yn ymdrin â negeseuon allweddol y cyflwyniad; fersiynau wedi'u trosleisio a'u hisdeitlo o 'Ddiwrnod ym Mywyd Chloe' a 'Stori Megan' (a gynhyrchwyd yn wreiddiol gan Gyngor Sir Gaerhirfryn) a phoster 'Rhowch Wybod i Ni Os Oes gennych Alergeddau', a chynhyrchwyd pob un ohonynt yn Saesneg, Cymraeg, Bengali, Cantoneg, Cwrdeg, Mandarin, Pwnjabeg, Tyrceg ac Wrddw.

Cefnogodd yr Asiantaeth Safonau Bwyd a Safonau Masnach Cymru y prosiect sydd â'r nod o hysbysu a helpu gweithredwyr busnesau bwyd i gydymffurfio â gofynion labelu alergenau a chadw eu cwsmeriaid yn ddiogel.

Bwriedir cynhyrchu'r adnodd ym Mwgareg/Hwngari/Pwyleg a Rwmaneg yn ystod 2022.

## ADRAN PEDWAR: CEFNOGAETH I'R YMATEB I COVID

Roedd Safonau Masnach yn rhan allweddol o ymateb Covid yr awdurdod lleol, ynghyd â chydweithwyr eraill ym maes gwasanaethau rheoleiddio. Er bod hyn wedi'i wneud yn bennaf yn 2020-21 a'i fod wedi'i adlewyrchu yn adroddiad y llynedd, mae gwaith yn mynd rhagddo ar draws llawer o awdurdodau lleol. Mae'r astudiaeth achos isod yn rhoi enghraifft o rywfaent o'r gwaith parhaus a gyflawnwyd gan lawer o wasanaethau Safonau Masnach eleni.



### Sicrhau Cydymffurfiaeth gan Eiddo Trwyddedig: Safonau Masnach Cyngor Sir y Fflint

Roedd Safonau Masnach Sir y Fflint yn gweithredu system frysbenno mewn partneriaeth â'r heddlu a thimau trwyddedu i sicrhau bod safleoedd trwyddedig yn cydymffurfio â chyfyngiadau Covid perthnasol. Cynhaliodd Heddlu Gogledd Cymru batrolau i eiddo trwyddedig, gyda swyddogion yn llenwi 'taflen dicio' i ddangos cydymffurfiaeth neu fel arall. Roedd swyddogion yn cyfarfod yn ddyddiol i adolygu'r dalennau gan ddefnyddio system goleuadau traffig: Coch - angen ymateb ar unwaith, Oren - gellid delio â'r mater trwy alwad ffôn neu lythyr, a Gwyrdd - dim materion. Penderfynwyd hefyd ar ba wasanaeth oedd yn y sefyllfa orau i ymdrin â'r mater. Roedd cysylltiad swyddog trwyddedu'r heddlu yn golygu y gellid cael gafael ar ffilin a wisgwyd ar gorff yr heddlu yn gyflym pe bai angen. Roedd y system yn llwyddiannus ac yn sicrhau y gellid ymdrin yn effeithlon ag achosion difrifol o ddiffyg cydymffurfio yn y sector trwyddedig.





### Safonau Masnach Cyngor Dinas Casnewydd – Effeithlonrwydd Ynni

Mae Mynegai Amddifadedd Lluosog Cymru 2019 yn nodi mai Casnewydd yw'r awdurdod lleol sydd â'r gyfran uchaf o ardaloedd bach yn y 10% mwyaf difreintiedig yng Nghymru.

Nododd Safonau Masnach Casnewydd eiddo gradd F neu G nad oeddent yn cydymffurfio (effeithlonrwydd ynni isel) a rhoddwyd cyngor neu ymgymeryd â gwaith gorfodi i gael landlordiaid i gydymffurfio.

Adnabuwyd yn wreiddiol nad oedd Tystysgrif Perfformiad Ynni gan 362 o landlordiaid. Canfuwyd bod 117 yn cydymffurfio, daethpwyd â 11 i gydymffurfio yn dilyn ymyrraeth Safonau Masnach, mae cyngor yn cael ei roi i 12 ac mae 229 yn parhau. Cynhaliodd y gwasanaeth ddigwyddiad cyngor landlordiaid ar y cyd â'r Gymdeithas Genedlaethol i Landlordiaid Rhent. Roedd y digwyddiad yn llwyddiant ac roedd 40 o landlordiaid yn bresennol. Bydd cyhoeddusrwydd yn cael ei gyhoeddi trwy'r wefan a thafleini wedi'u hargraffu ac yn cael eu dosbarthu trwy asiantau gosod a chydweithwyr. Mae effaith y gwaith yn dangos gostyngiad mewn allyriadau carbon blynyddol o 198.5 tonnell, gostyngiad mewn ynni blynyddol o 178,329 kWh a gostyngiad mewn biliau tanwydd o £58,217 yn seiliedig ar brisiau Ebrill '22. Gwnaethpwyd y gwaith yn bosibl gyda grant gan y llywodraeth

### Cymryd golwg ehangach ar Drosedd Carreg y Drws: Cyngor Sir Penfro:

Yn Sir Benfro mae llawer o fasnachwyr carreg drws yn aml yn ymwneud â throeddau eraill gan gynnwys tipio anghyfreithlon a chasglu metel sgrap a gwastraff didrwydded. O ganlyniad, mae'r gwasanaeth Safonau Masnach yn gweithio'n agosach gyda chydweithwyr yn y timau eraill hyn. Mae un erlyniad sy'n aros i fynd i'r llys yn ymwneud â masnachwr carreg drws dro ar ôl tro nad yw wedi'i drwyddedu ar gyfer gweithgareddau gwastraff, sydd hefyd wedi tipio'n anghyfreithlon. Mae'r

gwasanaeth Safonau Masnach hefyd yn gweithio gyda chydweithwyr yn y tîm Tai a Grantiau i rannu gwybodaeth a monitro cwynion am fasnachwyr sy'n gweithredu yn yr ardal, sy'n cynnig grantiau effeithlonrwydd ynni cartref.

### Arolwg Stofiau Pren ac Amltanwydd 2022: Cyngor Bwrdeistref Sirol Merthyr Tudful

Mae stofiau llosgi pren wedi cynyddu'n aruthrol mewn poblogrwydd yn ystod y blynyddoedd diwethaf, gan ddarparu math ychwanegol o wres i lawer, ac i rai, yr unig ffynhonnell wres. Mae stofiau llosgi pren a glo ar hyn o bryd yn cyfrif am 38% o lygredd aer deunydd gronynnol y mae'r Llywodraeth yn bwriadu ei leihau gan 30% i gyd erbyn 2030. Mae'r ymchwydd diweddar mewn poblogrwydd yn golygu mai llosgi domestig ar stofiau a thanau agored yw'r ffynhonnell unigol fwyaf o allyriadau deunydd gronynnol bellach, a ystyrir fel y llygrydd mwyaf niweidiol.

Daw Strategaeth Aer Glân y Llywodraeth i rym yn 2022. Mae hyn yn gwahardd gwerthu'r tanwyddau mwyaf llygredig ac yn sicrhau mai dim ond y stofiau llosgi glanaf sy'n cael eu gwerthu o 2022.

O 1af Ionawr 2022 bu'n rhaid i bob stof a lle tân llosgi pren ac amltanwydd sy'n cael eu gweithgynhyrchu a'u gwerthu gadw at ganllawiau newydd llym a elwir yn Ecoddylunio. Bydd stôf sy'n cydymffurfio â gofynion Ecoddylunio yn gollwng hyd at 90% yn llai o allyriadau na than agored a hyd at 80% yn llai na stôf sy'n 10 oed neu'n hŷn oherwydd y defnydd o dechnoleg llosgi fwy pur ac effeithlon. Bellach mae'n rhaid i'r stofiau hyn fod â Nod Sicrwydd Ansawdd Stof Parod Ecoddylunio a gymeradwywyd gan SIA (Stove Industry Alliance).

Daeth swyddogion o hyd i 5 eiddo manwerthu yn stocio stofiau ac ymwelwyd â phob un ohonynt. Canfuwyd bod yr holl eitemau oedd ar gael i'w gwerthu yn cydymffurfio â'r gofynion Ecoddylunio newydd, ac ni chanfuwyd unrhyw achosion o ddiffyg cydymffurfio.